



21-24 NOVEMBRE 2023
AREZZO FIERE E CONGRESSI

18



Progetto di Tutela e Sicurezza degli Operatori Sanitari

Luigi Rossi

#ForumRisk18

[f](#) [t](#) [@](#) [▶](#) www.forumriskmanagement.it



Violenza sugli Operatori Sanitari.. un fenomeno in continua crescita

La **Fnopi**: «Gli infermieri sono i professionisti della Sanità in assoluto più colpiti dagli atti di violenza sugli Operatori Sanitari» **Le aggressioni sarebbero circa 5.000 in un anno, ossia circa 13-14 al giorno in media.** Ma le mancate denunce e gli episodi non rilevati dimostrano che il numero è sicuramente sottostimato e in realtà le violenze (fisiche e verbali) sono almeno 10-15 volte più numerose.



Aggressioni ai medici, la Puglia è la regione più colpita

A Bari e nella provincia il 94,3% dei giudici non si sente tutelato dagli interventi del processo della Regione per il contrasto alla violenza sul lavoro. I dati sono stati presentati oggi dall'Ordine dei medici di Bari nel corso di una conferenza stampa in occasione della "Giornata nazionale di educazione e prevenzione contro la violenza nei confronti degli operatori sanitari".

Aggressioni personale sanitario, Schillaci: "Numeri allarmanti, le infermiere le più colpite"
Tante le iniziative in occasione della Giornata di educazione e prevenzione contro la violenza nei confronti degli operatori sanitari e socio-sanitari. Il ministero lancia la campagna di sensibilizzazione #laviolenzanancora

Bari, picchia e minaccia di morte medico e infermiere per saltare la fila: fermato. "Da croi a vittime, ancora una volta"
L'episodio nella Casa della salute di Casamassima: l'uomo pretendeva di far visitare subito la moglie e dopo l'aggressione è stato fermato ai carabinieri. La solidarietà del presidente dell'Ordine dei medici Filippo Anelli: "Sembra già finito il tempo degli applausi"

Ospedali come trincee calci e pugni in faccia a medici e infermieri
Emergenza anche in Veneto. Zaki scrive una legge: «L'aggressione in ambulanza»
Medici picchiati, assedio senza fine

Professioni Sanitarie
Campagna di comunicazione contro la violenza verso gli operatori sanitari e socio-sanitari
LA VIOLENZA NON TO' AD STARE MEGLIO LORO SÌ.
Gli episodi di aggressioni a operatori sanitari e socio-sanitari, soprattutto nel pronto soccorso, sono in continuo e costante aumento. Nel biennio 2019-2021 sono stati più di 4.000 i casi di violenze, come violenza, aggressioni, minacce e atti di violenza nei confronti del personale sanitario e socio-sanitario, con una media di circa 1.800 l'anno, ma sono sicuramente di più: dato che a volte non vengono denunciati come vittime. La maggior parte avviene in casi di cura e risposta e a violenze più o meno gravi.

Psichiatra in fin di vita sospetti su un paziente "Presa a sprangate"
Pisa, Barbara Caporali, 55 anni, è stata...
Molti testimoni hanno visto il dottor...
segnalare i sospetti verso l'ospedale...
medici di base, anche a sprangate.

Emergenza contro OSS, ennesima aggressione al "Tatarella" di Cerignola
Il Coordinamento Provinciale USB Sanità: «Occorre presidio di vigilanza fisso sul presidio ospedaliero»
CERIGNOLA - MARTEDÌ 7 NOVEMBRE 2023
Si è verificato negli spazi del presidio ospedaliero "Tatarella" di Cerignola l'ennesimo episodio di aggressione ai danni di un OSS. A denunciare l'accaduto è il Coordinamento Provinciale USB Sanità, come riportato su Stato Quotidiano.

Medici picchiati, assedio senza fine
Molti dei casi di violenza fanno le loro tappe qui...
nel pubblico ospedale in Campania...
e il fenomeno...
nell'ospedale di...
e i medici...
e i soccorsi...
e i soccorsi...
e i soccorsi...

 **Quadro Normativo di riferimento**

 ASL Bari
PugliaSalute

Decreto legge n. 34/2023 - novità in materia penale

Disposizioni in materia di contrasto agli episodi di violenza nei confronti del personale sanitario

...Nell'ipotesi di **lesioni cagionate al personale esercente una professione sanitaria o socio-sanitaria** nell'esercizio o a causa delle funzioni o del servizio, nonché a chiunque svolga attività ausiliarie di cura, assistenza sanitaria o soccorso, funzionali allo svolgimento di dette professioni, nell'esercizio o a causa di tali attività, **si applica la reclusione da due a cinque anni. ...**



Legge 14 agosto 2020, n. 113

Disposizioni in materia di sicurezza per gli esercenti le professioni sanitarie e socio-sanitarie nell'esercizio delle loro funzioni

Prevede **pene più severe** procedibilità d'ufficio **per le aggressioni al personale sanitario**, l'istituzione di un **osservatorio nazionale sulla sicurezza**, una **giornata nazionale di educazione e prevenzione contro la violenza** e una **sanzione amministrativa** per gli aggressori.



Il Codice sulla protezione dei dati personali (**D.Lgs. n. 196/2003**), successivamente sostituito dal **GDPR**, **permette l'uso di telecamere in ambito sanitario per la sicurezza**, con obbligo di chiara segnalazione, giustificazioni di sicurezza e rispetto dei diritti fondamentali e delle norme del **GDPR**, conservando i dati per il tempo strettamente necessario

 **PugliaSalute** **Risvolti Sociali ed Economici**

 **ASL Bari**
PugliaSalute

Le violenze contro il personale sanitario hanno risvolti significativi sia dal punto di vista sociale che economico. La paura di subire aggressioni può portare alcuni OS a rifiutarsi di andare a lavorare o a lasciare la professione, il che aggrava la carenza di personale in un settore già spesso sotto pressione.

- ✓ **Carenza di Personale e desensibilizzazione verso la professione**
- ✓ **Qualità dell'Assistenza Compromessa**
- ✓ **Aumento dei Costi di Gestione** - Costi aggiuntivi per la sostituzione del personale, l'assicurazione supplementare, la sicurezza sul lavoro, la gestione del personale assente a causa di stress e traumi, l'implementazione della vigilanza, ecc
- ✓ **Impatto sulla Salute dei Lavoratori** - stress post-traumatico, ansia e depressione, che possono portare a malattie correlate allo stress e all'assenteismo dal lavoro, con costi diretti per il sistema sanitario e perdite di produttività
- ✓ **Aumento della Spesa Pubblica –**
- ✓ **Effetti sul Morale e sul Clima di Lavoro -**
- ✓ **Conseguenze Legali e Normative –**

L'insieme di questi fattori crea un circolo vizioso che può portare a un ulteriore deterioramento delle condizioni lavorative nel settore sanitario e a un incremento della pressione sulla spesa sanitaria pubblica.



PugliaSalute **ASL Bari** PugliaSalute

AZIENDA SANITARIA LOCALE DELLA PROVINCIA DI BARI
 Lungomare Starita, 6 – 70123 BARI – P.I.: 0653434072

DIREZIONE GENERALE
 Telefono: 080 548.2568 – Fax: 080 548.2563
 E-Mail: dirigenza.azs@asl.bari.it dirigenza@asl.bari.it asl@asl.bari.it

PROTOCOLLO USCITA N. _____ DEL _____

Al Direttore UOASSI

E p.c. **Al Capo Dipartimento Investimenti Acquisti e Tecnologie**
Al Capo Dipartimento Sicurezza e Qualità
Al Direttore SPPA

e p.c. ult. **Al Prof. Giuseppe Pirlo**
giuseppe.pirlo@uniba.it

Oggetto: Progetto Sperimentale Sicurezza degli Operatori Sanitari sedi ASL di Bari: CSM, SERD, Continuità Assistenziale con utilizzo dell'intelligenza artificiale ed altri mezzi di sicurezza informatica - Atto di indirizzo -

Si fa seguito agli incontri sull'argomento indicato in oggetto, per chiedere di presentare in tempi brevi una progettualità complessiva che riguarda la Sicurezza degli Operatori Sanitari nelle sedi Territoriali CSM, SERD, Continuità Assistenziale con utilizzo dell'intelligenza artificiale ed altri mezzi di sicurezza informatica.

La progettualità deve prevedere, in via prioritaria, l'utilizzo di Convenzioni/Accordi Quadro CONISP e rispondere a requisiti di riconoscimento delle cadute, della violenza, delle emozioni e delle armi mediante videocamere.

Il controllo, il coordinamento e il monitoraggio dei servizi di emergenza sanitaria a tutela e sicurezza degli operatori sanitari dovranno essere in capo ad una Sala di Controllo Unica a livello aziendale.

Si allega elenco delle sedi territoriali di CSM, SERD, e Continuità Assistenziale.

Cordialità

Il Direttore Generale
 dott. Antonio Sanguedolce

A.S.L. DIREZIONE GENERALE BA

Lungomare Starita, 6 – 70123 BARI (BA)
 Codice Fiscale/Partita IVA 06534340721
 PEC: protocollo.asl.bari@pec.puglia.it
<http://www.sanita.puglia.it/web/asl-bari>

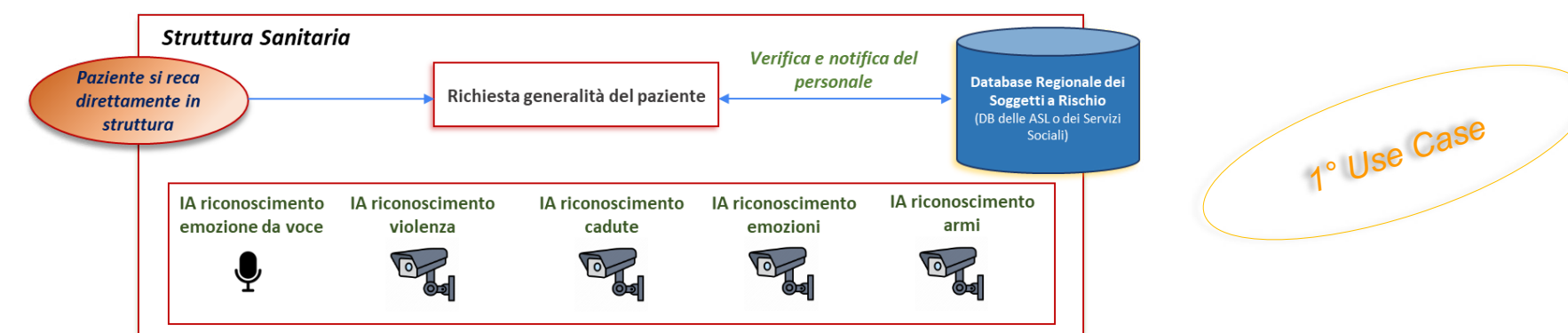
ASL BARI - REGISTRO GENERALE - Protocollo n° 107564/2023 del 22/10/2023



PugliaSalute *Ipotesi di Soluzione della ASL di Bari.....*



Per contrastare questo trend negativo è essenziale un approccio sistemico che includa misure preventive, di protezione e di supporto al personale sanitario attraverso l'adozione di sistemi innovativi e tecnologicamente avanzati



Il paziente si reca volontariamente nella struttura ospedaliera:

- ✓ verifica della **presenza del paziente nel data base** dei soggetti a rischio
- ✓ **analisi vocale e dei flussi video** consentendo la detection di situazioni di violenza fisica e verbale, il riconoscimento di cadute, la presenza di armi, il riconoscimento delle emozioni dal volto del paziente
- ✓ al fine di tutelare la privacy del paziente analisi, in tempo reale, del flusso video e audio su dispositivi locali di Edge AI per effettuare inferenza senza memorizzarli e nel caso di identificazione di atti e/o emozioni sospette notifica dello spezzone video o audio direttamente alla Centrale Operativa che li esamina ed attiva le procedure di sicurezza opportune

6

PugliaSalute *Ipotesi di Soluzione della ASL di Bari.....*

ASL Bari
PugliaSalute



2° Use Case

L'Operatore Sanitario, dotato di microcamera con microfono e di smartwatch, effettua la visita nel domicilio del paziente:

- ✓ l'App di AI in dotazione dell'OS, in tempo reale, effettua la detection di situazioni di violenza fisica e verbale, il riconoscimento di cadute, il riconoscimento delle emozioni dal volto del paziente e la presenza di armi e notifica (anche tramite una frase di alert) situazioni di pericolo alla Centrale Operativa
- ✓ lo smartwatch valuta il livello di stress dell'OS e ne controlla i parametri vitali (freq. cardiaca, saturazione, heart rate variability connessa a stress)
- ✓ la presenza del GPS sullo smartwatch consente di notificare, automaticamente, visite a domicilio che durano più della durata prevista
- ✓ la Centrale Operativa in caso di pericolo può chiamare l'OS per accertarsi della situazione o le forze dell'ordine notificando, mediante GPS, la posizione dell'OS

7

PugliaSaluteattraverso l'Intelligenza Artificiale

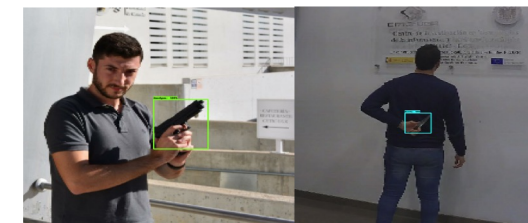
ASL Bari
 PugliaSalute

Riconoscimento delle cadute



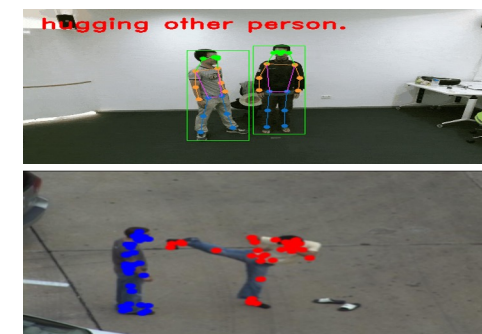
Avanzate tecniche di Pose Estimation unite a tecniche di AI permettono di riconoscere le cadute

Riconoscimento delle armi



Avanzate tecniche di segmentazione delle immagini da video e tagging mediante AI permettono di rilevare armi

Riconoscimento atti di violenza



Avanzate tecniche di behavioral biometric unite a tecniche di Deep Learning su video permettono di riconoscere atti di violenza da videosorveglianza

Riconoscimento delle emozioni



Avanzate tecniche di computer vision unite a tecniche di deep learning permettono di identificare le emozioni e quindi comprendere alterazioni dell'umore

«Sicurezza Operatori Sanitari mediante Intelligenza Artificiale: SOS-IA»



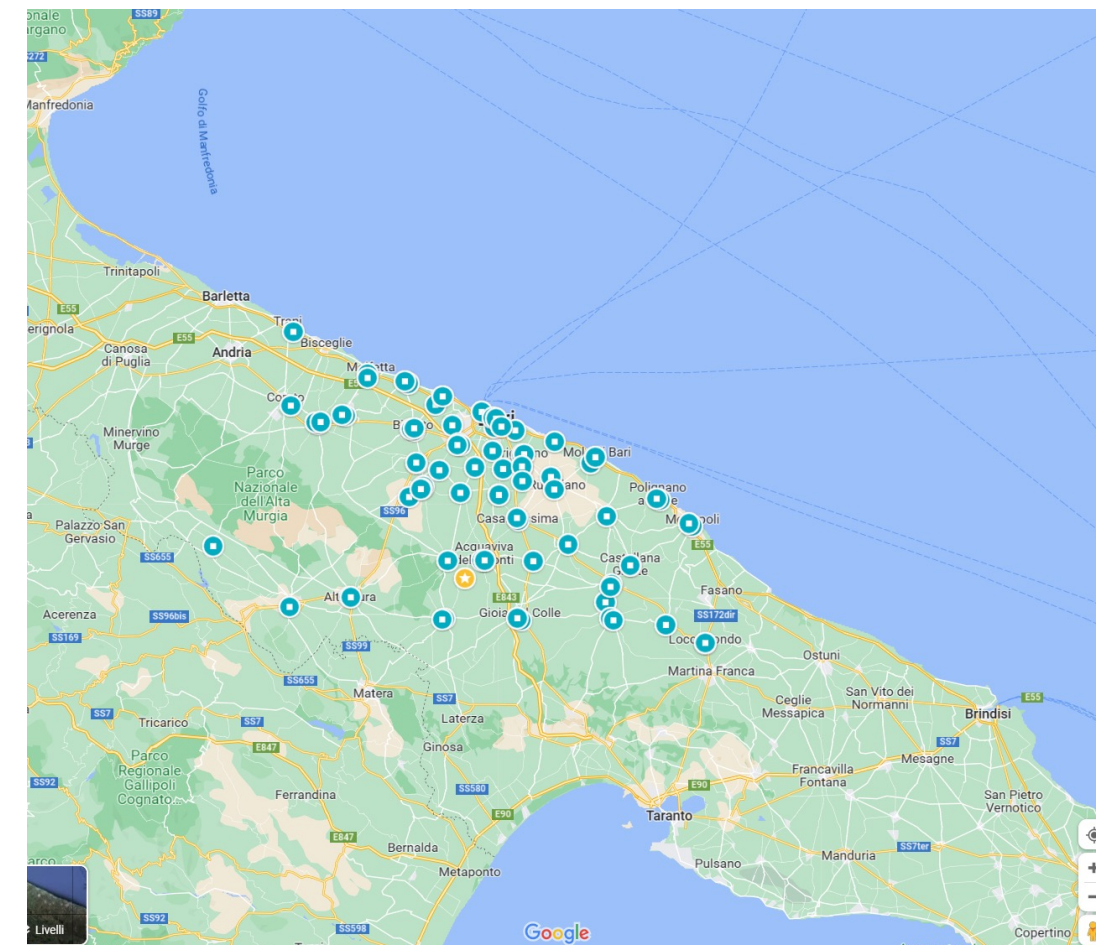
Sedi territoriali coinvolte nel progetto



12 Sedi SerD

28 Sedi CSM

49 Sedi di Continuità Assistenziale





Grazie per l'attenzione

Delitti in materia di violazione del diritto d'autore (Art. 25-novies, D.Lgs. n. 231/2001) [articolo aggiunto dalla L. n. 99/2009]

- Messa a disposizione del pubblico, in un sistema di reti telematiche, mediante connessioni di qualsiasi genere, di un'opera dell'ingegno protetta, o di parte di essa (art. 171, legge n.633/1941 comma 1 lett. a) bis)
- Reati di cui al punto precedente commessi su opere altrui non destinate alla pubblicazione qualora ne risulti offeso l'onore o la reputazione (art. 171, legge n.633/1941 comma 3)
- Abusiva duplicazione, per trarne profitto, di programmi per elaboratore; importazione, distribuzione, vendita o detenzione a scopo commerciale o imprenditoriale o concessione in locazione di programmi contenuti in supporti non contrassegnati dalla SIAE; predisposizione di mezzi per rimuovere o eludere i dispositivi di protezione di programmi per elaboratori (art. 171-bis legge n.633/1941 comma 1)
- Riproduzione, trasferimento su altro supporto, distribuzione, comunicazione, presentazione o dimostrazione in pubblico, del contenuto di una banca dati; estrazione o reimpiego della banca dati; distribuzione, vendita o concessione in locazione di banche di dati (art. 171-bis legge n.633/1941 comma 2)
- Abusiva duplicazione, riproduzione, trasmissione o diffusione in pubblico con qualsiasi procedimento, in tutto o in parte, di opere dell'ingegno destinate al circuito televisivo, cinematografico, della vendita o del noleggio di dischi, nastri o supporti analoghi o ogni altro supporto contenente fonogrammi o videogrammi di opere musicali, cinematografiche o audiovisive assimilate o sequenze di immagini in movimento; opere letterarie, drammatiche, scientifiche o didattiche, musicali o drammatico musicali, multimediali, anche se inserite in opere collettive o composite o banche dati; riproduzione, duplicazione, trasmissione o diffusione abusiva, vendita o commercio, cessione a qualsiasi titolo o importazione abusiva di oltre cinquanta copie o esemplari di opere tutelate dal diritto d'autore e da diritti connessi; immissione in un sistema di reti telematiche, mediante connessioni di qualsiasi genere, di un'opera dell'ingegno protetta dal diritto d'autore, o parte di essa (art. 171-ter legge n.633/1941)
- Mancata comunicazione alla SIAE dei dati di identificazione dei supporti non soggetti al contrassegno o falsa dichiarazione (art. 171-septies legge n.633/1941)
- Fraudolenta produzione, vendita, importazione, promozione, installazione, modifica, utilizzo per uso pubblico e privato di apparati o parti di apparati atti alla decodificazione di trasmissioni audiovisive ad accesso condizionato effettuate via etere, via satellite, via cavo, in forma sia analogica sia digitale (art. 171-octies legge n.633/1941).

[Torna all'inizio](#)